

Муниципальное бюджетное дошкольное образовательное учреждение детский сад №4 «Светлячок»

Согласовано  
Педагогическим советом  
МБДОУ №4 «Светлячок»  
Протокол № 13



Утверждаю:  
заведующий МБДОУ №4  
И.Г. Балабашкина

**Отчет о результатах самообследования муниципального бюджетного дошкольного образовательного учреждения детский сад №4 «Светлячок» за 2017 год**

**Аналитическая часть**

**I. Общие сведения об образовательной организации**

Наименование образовательной организации	Муниципальное бюджетное дошкольное образовательное учреждение детский сад №4 «Светлячок»
Руководитель	Ирина Геннадьевна Балабашкина
Адрес организации	624033, Свердловская область, п.Белоярский ул.Школьная 11
Телефон ,факс	(34377)2-14-55, (34377) 2-14-55
Адрес электронной почты	<a href="mailto:MbDOU4Cvetlaychok@mail.ru">MbDOU4Cvetlaychok@mail.ru</a>
Учредитель	Управление образования Белоярского городского округа
Дата создания	08.03.1965
Лицензия	От 18.11.2016 №19136 серия ЛО1№0005847

Муниципальное бюджетное дошкольное образовательное учреждение детский сад №4 «Светлячок» (далее- детский сад) расположено в жилом поселке вдали от производящих предприятий и торговых мест. Здание детского сада построено по типовому проекту. Проектная наполняемость 110 мест. Общая площадь здания 828,8 кв.м, из них площадь помещений , используемых непосредственно для нужд образовательного процесса, 573 кв.м.

Цель деятельности детского сада- осуществление образовательной деятельности по реализации образовательных программ дошкольного образования.

Предметом деятельности детского сада является формирование общей культуры, развитие физических, интеллектуальных, нравственных, эстетических и личностных качеств, формирование предпосылок учебной деятельности, сохранение и укрепление здоровья воспитанников.

Режим работы детского сада

Рабочая неделя- пятидневная, с понедельника по пятницу. Длительность пребывания детей в группах -10,5 часов. Режим работы групп с 7.15 до 17.45

**II. Система управления организации**

Управление детским садом осуществляется в соответствии с действующим законодательством и Уставом детского сада.

Управление детским садом строится на принципах единоначалия и коллегиальности.

Коллегиальными органами управления являются: педагогический совет, общее собрание работников. Единоличным исполнительным органом является руководитель- заведующий.

Органы управления, действующие в детском саду.

Наименование органа	Функции
Заведующий	Контролирует работу и обеспечивает эффективное взаимодействие структурных подразделений организации, утверждает штатное расписание, отчетные документы организации, осуществляет общее руководство детским садом. Рассматривает вопросы: -развития образовательной организации:

	-финансово-хозяйственной деятельности; -материально-технического обеспечения
Педагогический совет	Осуществляет текущее руководство образовательной деятельностью детского сада, в том числе рассматривает вопросы: -развития образовательных услуг; -регламентации образовательных отношений; -разработки образовательных программ; -выбор учебников, учебных пособий, средств обучения и воспитания; -материально-технического обеспечения образовательного процесса; - аттестация , повышение квалификации педагогических работников; -координация деятельности методических объединений
Общее собрание работников	Реализует право работников участвовать в управлении образовательной организацией ,в том числе: - участвовать в разработке и принятии коллективного договора, Правил внутреннего трудового распорядка, изменений и дополнений к ним; -принимать локальные акты, которые регламентируют деятельность образовательной организации и связаны с правами и обязанностями работников; -разрешать конфликтные ситуации между работниками и администрацией образовательной организации; -вносить предложения по корректировке плана мероприятий организации, совершенствованию ее работы и развитию материальной базы.

Структура и система управления соответствуют специфике деятельности детского сада.

### **III. Оценка образовательной деятельности**

Образовательная деятельность в детском саду организована в соответствии с Федеральным законом от 29.12.2012 №273-ФЗ «Об образовании в Российской Федерации», ФГОС дошкольного образования, Сан ПиН 2.4.1.3049-13 «Санитарно-эпидемиологические требования к устройству, содержанию и организации режима работы дошкольных образовательных организаций».

Образовательная деятельность ведется на основании утвержденной основной образовательной программы дошкольного образования, которая составлена в соответствии с ФГОС дошкольного образования, с учетом примерной образовательной программы дошкольного образования, санитарно-эпидемиологическими правилами и нормативами, с учетом недельной нагрузки.

Детский сад посещают 132воспитанника в возрасте от 2 до 7 лет. В детском саду сформировано 6 групп общеразвивающей направленности. Из них:

- 1 младшая группа-19 детей
- 2 младшая группа -22 ребенка
- средняя группа- 20детей
- старшая группа №1-23 ребенка
- старшая группа №2-23 ребенка
- подготовительная группа-25детей

Уровень развития детей анализируется по итогам педагогической диагностики. Формы проведения диагностики:

- диагностические занятия ( по каждому разделу программы)
- диагностические срезы

-наблюдения, итоговые занятия.

Разработаны диагностические карты освоения основной образовательной программы дошкольного образования детского сада (ООП детского сада) в каждой возрастной группе. Карты включают анализ уровня развития целевых ориентиров детского развития и качества освоения образовательных областей. Так ,результаты качества освоения ООП детского сада на конец 2017 года выглядит следующим образом:

Уровень развития целевых ориентиров детского развития	Выше нормы		Норма		Ниже нормы		Итого	
	Кол-во	%	Кол-во	%	Кол-во	%	% воспитанников в пределе нормы	
							Кол-во	%
	40	30,3%	82	62,2%	10	7,5%	132	92,5%
Качество освоения образовательных областей	65	49.3%	57	43,2%	10	7,5%	132	92,5%

В мае 2017 года педагоги детского сада проводили обследование воспитанников подготовительной группы на предмет оценки сформированности предпосылок к учебной деятельности в количестве 20 человек. Задания позволили оценить уровень сформированности предпосылок к учебной деятельности: возможность работать в соответствии с фронтальной инструкцией (удержание алгоритма деятельности), умение самостоятельно действовать по образцу и осуществлять контроль, обладать определенным уровнем работоспособности, а также вовремя остановиться в выполнении того или иного задания и переключиться на выполнение следующего, возможностей распределения и переключения внимания, работоспособности, темпа, целенаправленности деятельности и самоконтроля.

Результаты педагогического анализа показывают преобладание детей с высоким и средним уровнями развития при прогрессирующей динамике на конец учебного года, что говорит о результативности образовательной деятельности в детском саду.

### Воспитательная работа

Чтобы выбрать стратегию воспитательной работы, в 2017 году проводился анализ состава семей воспитанников.

Характеристика семей по составу

Состав семьи	Количество семей	Процент от общего количества семей воспитанников
Полная	100	84%
Неполная с матерью	17	14,4%
Неполная с отцом	1	0,8%
Оформлено опекунов	1	0,8%

Характеристика семей по количеству детей

Количество детей в семье	Количество семей	Процент от общего количества семей воспитанников
Один ребенок	37	31%
Два ребенка	61	51,2%
Три ребенка и более	21	17,8%

Воспитательная работа строится с учетом индивидуальных особенностей детей, с использованием разнообразных форм и методов, в тесной взаимосвязи воспитателей, специалистов и родителей. Детям из неполных семей уделяется больше внимания в первые месяцы после зачисления в детский сад.

#### **IV. Оценка функционирования внутренней системы оценки качества образования.**

Мониторинг качества образовательной деятельности в 2017 году показал хорошую работу педагогического коллектива по всем показателям.

В период с 15.05.2017 по 20.05.2017 года проводилось анкетирование 89 родителей, получены следующие результаты:

-доля получателей услуг, положительно оценивающих доброжелательность и вежливость работников организации-96,1%

-доля получателей услуг, удовлетворенных компетентностью работников организации-96,6%

-доля получателей услуг, удовлетворенных материально-техническим обеспечением организации-77,7%

-доля получателей услуг, удовлетворенных качеством предоставляемых образовательных услуг-92,6%

-доля получателей услуг, которые готовы рекомендовать организацию родственникам и знакомым-100%

Анкетирование родителей показало высокую степень удовлетворенности качеством предоставляемых услуг.

#### **V. Оценка кадрового обеспечения**

Детский сад укомплектован педагогами на 100% согласно штатному расписанию. Всего работают 34 человека. Педагогический коллектив детского сада насчитывает 15 специалистов.

Соотношение воспитанников, приходящихся на 1 взрослого:

-воспитанник/педагоги-8,2/1

-воспитанники / все сотрудники-3,6/1

За 2017 год педагогические работники прошли аттестацию и получили:

-первую квалификационную категорию-3 воспитателя.

Курсы повышения квалификации в 2017 году прошли 13 работников детского сада, из них 11 педагогов. На 29.12.2017 года 3 педагога проходят обучение в ВУЗах по педагогическим специальностям.

Диаграмма с характеристиками кадрового состава детского сада.

Диаграмма1- стаж работы педагогов

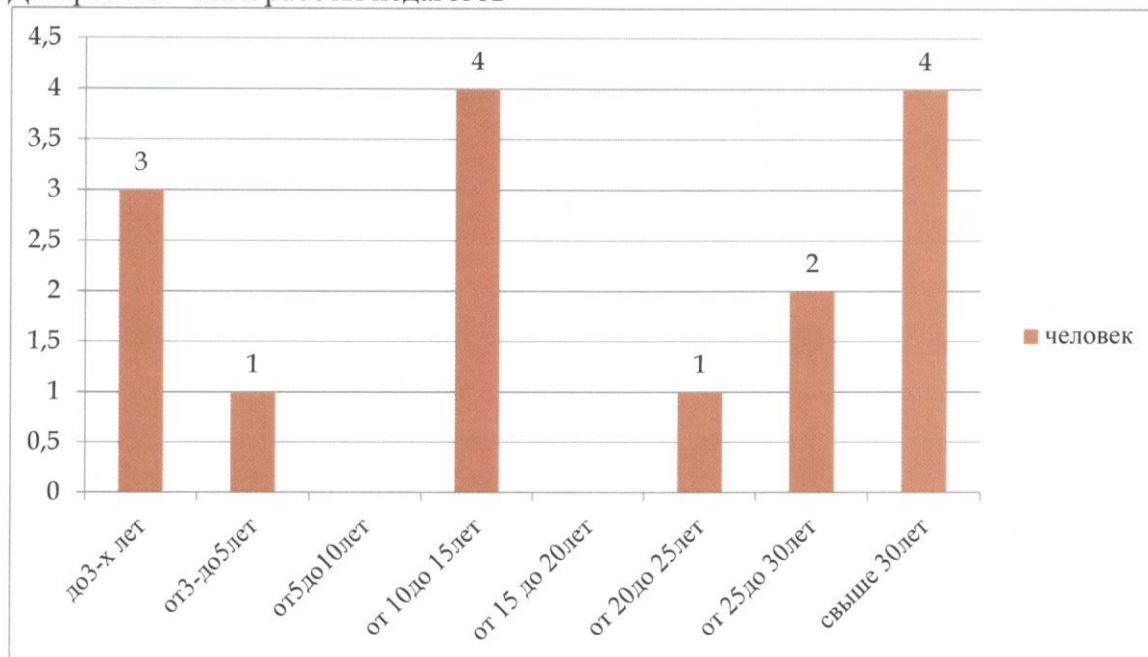
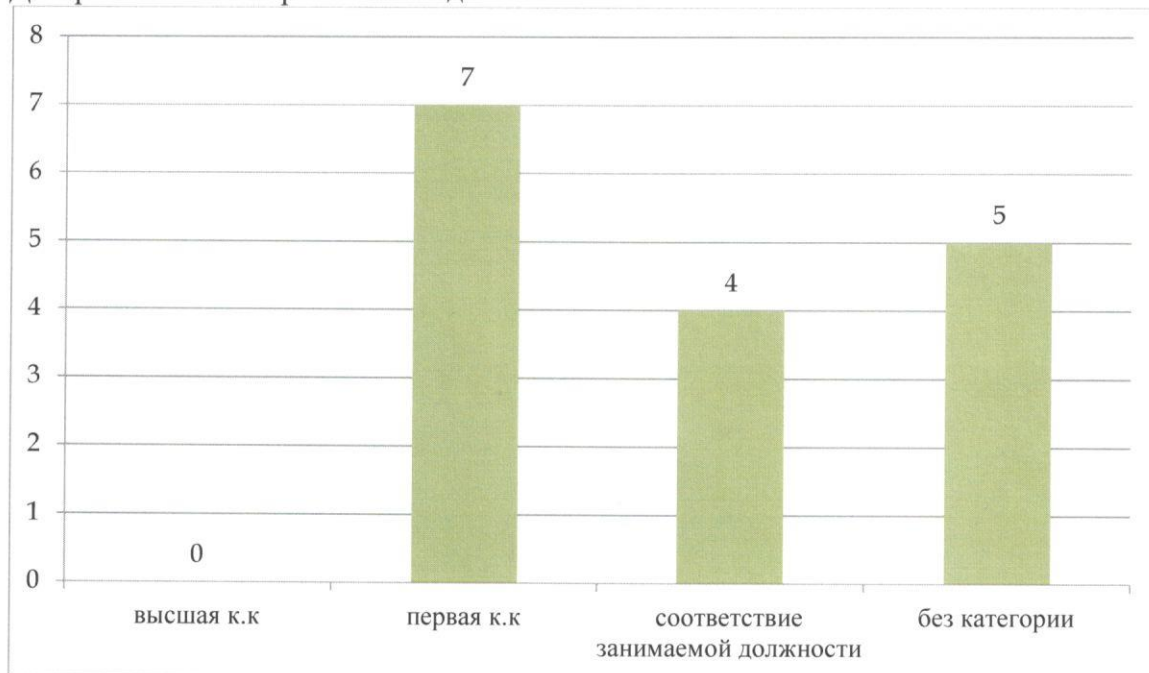


Диаграмма2- категорийность педагогов



В 2017 году педагоги детского сада приняли участие:

-в работе районного семинара на базе детского сада по теме «Гражданско-патриотическое воспитание через проектную деятельность»

Детский сад укомплектован кадрами полностью. Педагоги постоянно повышают свой профессиональный уровень, эффективно участвуют в работе методических объединений, знакомятся с опытом работы своих коллег и других дошкольных учреждений, а также саморазвиваются. Все это в комплексе дает хороший результат в организации педагогической деятельности и улучшении качества образования и воспитания дошкольников.

#### VI. Оценка учебно-методического и библиотечно-информационного обеспечения.

В детском саду библиотека является составной частью методической службы. Библиотечный фонд располагается в методическом кабинете, у специалистов ,группах детского сада. Библиотечный фонд представлен методической литературой по всем образовательным областям основной общеобразовательной программы, детской художественной литературой, периодическими изданиями, а также информационными ресурсами на различных электронных носителях. В каждой возрастной группе имеется банк необходимых учебно-методических пособий, рекомендованных для планирования воспитательно- образовательной работы в соответствии с обязательной частью ООП. В 2017 году детский сад пополнил учебно-методический комплект к примерной общеобразовательной программе дошкольного образования «От рождения до школы» в соответствии с ФГОС. Приобрели наглядно-дидактические пособия:

- серии «Мир в картинках» , «Играем в сказку», «Великая победа», «Искусство детям»
- картины для рассматривания, плакаты декоративное искусство(наглядное пособие);
- комплексы для оформления родительских уголков.

Оборудование и оснащение методического кабинета достаточно для реализации образовательных программ. В методическом кабинете созданы условия для возможности организации совместной деятельности педагогов.

Информационное обеспечение детского сада включает:

- информационно-телекоммуникационное оборудование – 4 ноутбука, 2компьютера ,5 принтеров, 2 DVD-плеера, 2 телевизора (один в музыкально- спортивном зале висит на стене), проектор мультимедиа.

В детском саду учебно-методическое и информационное обеспечение достаточно для организации образовательной деятельности и эффективной реализации образовательных программ.

#### **VII. Оценка материально-технической базы.**

В детском саду сформирована материально-техническая база для реализации образовательных программ, жизнеобеспечения и развития детей. В детском саду оборудованы помещения:

- групповые помещения-6
- кабинет заведующего-1
- методический кабинет-2
- музыкально-спортивный зал-1
- пищеблок-1
- прачечная-1
- кабинет завхоза-1
- медицинский кабинет-1
- процедурный кабинет -1

При создании предметно-развивающей среды воспитатели учитывают возрастные, индивидуальные особенности детей своей группы. Оборудованы групповые комнаты, включающие игровую, познавательную, обеденную зоны.

Материально-техническое состояние детского сада и территории соответствует действующим санитарно-эпидемиологическим требованиям к устройству, содержанию и организации режима работы дошкольных организаций, правилам пожарной безопасности, требованиям охраны труда.

#### **Результаты анализа показателей деятельности организации**

Данные приведены по состоянию на 29.12.2017 года.

Показатели	Единица измерения	Количество
<b>Образовательная деятельность</b>		
Общее количество воспитанников, которые обучаются по программе дошкольного образования	человек	132
В том числе обучающихся: в режиме полного дня (8-		132

12 часов)		
В режиме кратковременного пребывания (3-5 часов)		0
В семейной дошкольной группе		0
По форме семейного образования с психолого-педагогическим сопровождением, которое организует детский сад		0
Общее количество воспитанников в возрасте до трех лет	человек	20
Общее количество воспитанников в возрасте от 3 до 7 лет	человек	112
Количество (удельный вес) детей от общей численности воспитанников, которые получают услуги присмотра и ухода, в том числе в группах 8-12 часового пребывания	Человек (процент)	132(100%)
12-14 часового пребывания		0(0%)
Круглосуточного пребывания		0(0%)
Численность (удельный вес) воспитанников с ОВЗ от общей численности воспитанников, которые получают услуги:	Человек (процент)	4(3%)
По коррекции недостатков физического, психического развития		
Обучению по образовательной программе дошкольного образования		4(3%)
Присмотру и уходу		4(3%)
Средний показатель пропущенных по болезни дней на одного воспитанника	день	21,7
Общая численность педагогических работников С высшим образованием	человек	15
С высшим образованием педагогической направленности		3
Средним профессиональным образованием		0
Средним профессиональным образованием педагогической направленности (профиля)		12
Количество (удельный вес численности) педагогических работников, которым по результатам аттестации присвоена квалификационная категория, в общей численности педагогических работников, в том числе:	Человек (процент)	7(46,6%)
С высшей		0(0%)
первой		7(46,6%)
Количество (удельный вес численности) педагогических работников в общей численности педагогических работников, педагогический стаж работы которых составляет	Человек (проценты)	
До 5 лет		4(26,6%)
Больше 30 лет		4 (26,6%)
Количество( удельный вес численности) педагогических работников в общей численности педагогических работников в возрасте:	Человек (процент)	
До 30лет		0(0%)
От 55 лет		4 (26,6%)

Численность (удельный вес) педагогических и административно-хозяйственных работников которые за последние 5 лет прошли повышение квалификации или профессиональную переподготовку, от общей численности таких работников	Человек (процент)	13(100%) пов.кв. 2(16%) администрация
Численность (удельный вес) педагогических работников и административно-хозяйственных работников, которые прошли повышение квалификации по применению в образовательном процессе ФГОС, от общей численности таких работников	Человек (процент)	13(100%) 2(16%) (админ)
Соотношение «Педагогический работник\воспитанник»	Человек\человек	13\132
Наличие в детском саду:	Да\нет	
Музыкального руководителя		да
Инструктора по физической культуре		Да
Учителя-логопеда		Да
Педагога-психолога		Да
<b>Инфраструктура</b>		
Общая площадь помещений, в которых осуществляется образовательная деятельность, врасчете на одного воспитанника	кв.м	3,2кв.м
Площадь помещений для дополнительных видов деятельности	Кв.м	0
Наличие в детском саду:	Да\нет	да
Физкультурного музыкального зала		
Прогулочных площадок, которые оснащены так, чтобы обеспечить потребность воспитанников в физической активности и игровой деятельности на улице		да

Анализ показателей указывает на то, что детский сад имеет достаточную инфраструктуру, которая соответствует требованиям Сан ПиН2.4.1.3049-13 «Санитарно-эпидемиологические требования к устройству, содержанию и организации режима работы дошкольных образовательных организаций» и позволяет реализовывать образовательные программы в полном объеме в соответствии с ФГОС ДО.

Детский сад укомплектован достаточным количеством педагогических и иных работников, которые имеют высокую квалификацию и регулярно проходят повышение квалификации, что обеспечивает результативность образовательной деятельности.



**ДОКУМЕНТ ПОДПИСАН  
ЭЛЕКТРОННОЙ ПОДПИСЬЮ**

**СВЕДЕНИЯ О СЕРТИФИКАТЕ ЭП**

Сертификат 603332450510203670830559428146817986133868576004

Владелец Балабашкина Ирина Геннадьевна

Действителен с 25.02.2021 по 25.02.2022